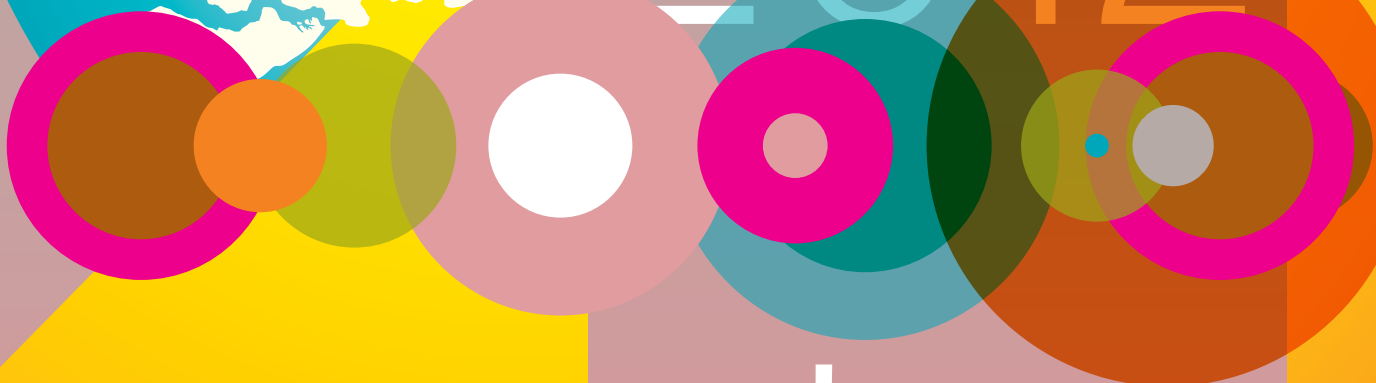


2012



**gblo.**

*Bijdrage-  
voorwaarden  
2012*

## Voorwaarden voor het verstrekken van bijdragen in de financiering van scholing en vorming van leden van ondernemingsraden voor het jaar 2012

### 1. Het GBIO

Ondernemingsraden die scholing volgen hebben recht op een bijdrage daarvoor uit het scholingsfonds voor de medezeggenschap. Het GBIO zorgt ervoor dat deze bijdragen worden uitgekeerd.

*Als in deze voorwaarden sprake is van ondernemingsraden (OR-en) en ondernemingsraadleden (OR-leden) worden daarmee ook bedoeld centrale en groepsondernemingsraden, vaste en onderdeelcommissies van de OR en de leden van die raden en commissies, tenzij uitdrukkelijk anders vermeld. Vanwege de leesbaarheid wordt de gangbare afkorting OR als verzamelnaam gebruikt.*

*In deze bijdragevoorwaarden wordt de ambtelijk secretaris beschouwd als lid van de OR.*

### 2. Algemene voorwaarden

#### 2.1. Scholings- en vormingsactiviteiten

Het GBIO verleent alleen financiële bijdragen aan scholings- en vormingsactiviteiten.

#### 2.2. Registratie

Om in aanmerking te komen voor een GBIO-bijdrage moet een OR een geldige registratie bij het GBIO hebben. De OR is zelf verantwoordelijk voor zijn registratie bij het GBIO.

#### 2.3. Het aantal dagdelen met GBIO-bijdrage per zittingstermijn

Het maximale aantal dagdelen dat voor een bijdrage in aanmerking komt is gebaseerd op het in de WOR bepaalde minimum scholingsrecht. De in de wet genoemde minima van vijf dagen per jaar voor OR-leden en drie dagen per jaar voor leden van vaste OR-commissies en onderdeelcommissies zijn omgerekend naar cursusdagdelen voor de gehele zittingstermijn die voor een bijdrage in aanmerking komen.

Zittingstermijn	Ondernemingsraad	Commissie
2 jaar	26 dagdelen	16 dagdelen
3 jaar	39 dagdelen	24 dagdelen
4 jaar	52 dagdelen	32 dagdelen

#### 2.4. Erkende opleidingsbureaus

Alleen cursussen die OR-en volgen bij een opleidingsbureau waarmee het GBIO een samenwerkingsovereenkomst heeft komen in aanmerking voor een bijdrage. Een lijst van deze opleidingsbureaus vindt u op de website van het GBIO: [www.gbio.nl](http://www.gbio.nl). Het GBIO werkt met erkende opleidingsbureaus om de kwaliteit van de scholing te garanderen. Om door het GBIO erkend te worden moet een opleidingsbureau voldoen

aan een aantal eisen, waarmee gewaarborgd wordt dat het een stabiel, hoogstaand opleidingsbureau is, specifiek toegerust op medezeggenschap.

#### 2.5. Cursusdagdeel

Een dagdeel is, zoals het woord zegt, een ochtend, middag of avond. Per dag kunnen maximaal 3 dagdelen voor een bijdrage in aanmerking komen. Alleen uitvoerende cursusdagdelen komen voor een bijdrage in aanmerking.

### 3. Bijdrageregeling 2012

*Algemeen uitgangspunt bij deze regeling is dat de bijdrage van het GBIO maximaal 50% van de kosten bedraagt.*

#### 3.1. Maatwerk cursus

Dit is een cursus met een op maat gemaakt programma voor één OR, dat past bij de specifieke leerwensen van die OR. De all-in bijdrage (bijdrage in de begeleidingskosten + bijdrage in de accommodatiekosten) is € 520,- per dagdeel.

#### 3.2. Maatwerk cursus in combinatie

Dit is een cursus met een op maat gemaakt programma voor meerdere OR-en, dat past bij de specifieke leerwensen van die OR-en. Het kan hierbij gaan om:

- een aantal tot één concern behorende OR-en of hun leden
- een aantal zelfstandige OR-en of leden daarvan
- OR-en of hun leden, uit een specifieke branche of sector, verenigd in een OR-Platform.

De all-in bijdrage is € 520,- per dagdeel.

#### 3.3. Bijdrage voor twee of meer cursusleiders

Bij maatwerk cursussen kan, bij een groepsgrootte van 14 of meer deelnemers, voor enkele of alle dagdelen voor de inzet van een tweede trainer een bijdrage worden verstrekt van € 520,-. Voor maatwerk cursussen in combinatie kan voor elke 13 deelnemers een trainer worden ingezet met bijdrage.

#### 3.4. Groepscoaching

Bij groepscoaching gaat het om een specifieke vorm van ontwikkeling van de OR. Coaching vindt meestal op de werkplek plaats. De bijdrage is € 400,- per dagdeel.

#### 3.5. Individuele coaching van OR-leden

Bij individuele coaching gaat het om een specifieke vorm van ontwikkeling van het individuele OR-lid, gericht op zijn/haar functioneren in de OR. Meestal gaat het daarbij om OR-leden met een spilfunctie binnen de groep. De bijdrage is € 70,- per sessie, per dag. Een sessie duurt ongeveer 1,5 uur.

### 3.6. Open inschrijvingscursus

Dit is één cursus of een serie cursussen (leergang) met een door het opleidingsbureau vastgesteld programma, waaraan een OR-lid individueel deelneemt. De all-in bijdrage is € 50,- per deelnemer per cursusdagdeel, met een maximale groepsgrootte van 13 deelnemers bij één trainer.

### 3.7 Bestuurderscursussen

Bestuurders en/of hun plaatsvervangers die betrokken zijn bij het overleg met de OR, kunnen deelnemen aan cursussen om hun deskundigheid op het terrein van medezeggenschap te vergroten. De all-in bijdrage is € 50,- per deelnemer per cursusdagdeel.

### 3.8 Afboeking scholingsbudget

In het geautomatiseerde informatiesysteem (Mezzo) wordt het scholingsrecht weergegeven in het aantal cursusdagdelen per zittingstermijn ververmenigvuldigd met het aantal zetels dat de OR volgens zijn reglement heeft. De dagdelen maatwerk cursus en groepscoaching worden volledig (aantal zetels x aantal cursusdagdelen) van het budget van de OR afgeboekt. De dagdelen maatwerk cursus in combinatie, individuele coaching en open inschrijvingscursus worden per deelnemer (aantal deelnemers x aantal cursusdagdelen) afgeboekt van het scholingsbudget.

### 3.9 Uitkering van de bijdrage

De GBIO-bijdrage wordt uitgekeerd aan het opleidingsbureau, dat dit bedrag in mindering brengt op de rekening aan de OR.

## 4. Branchebrede scholingsactiviteiten

Wanneer de sociale partners in een bepaalde sector of branche initiatieven ontwikkelen om medezeggenschapsscholing in die branche te bevorderen, kan het

GBIO besluiten om een bijdrage te verlenen aan deze activiteiten. De organisaties die dergelijk branchebreed scholingsbeleid organiseren, dienen het GBIO hier al in een vroeg stadium bij te betrekken.

## 5. Bezwaarprocedure

### 5.1. Kennelijke onbillijkheid

Als naar het oordeel van een ondernemingsraad, OR-lid of erkend opleidingsbureau toepassing van de voorwaarden leidt tot een onterechte afwijzing van de aanvraag kan betrokkene een beroep doen op kennelijke onbillijkheid. Een dergelijk bezwaar moet schriftelijk, met volledige argumentatie, binnen 4 weken na de afwijzing worden gericht aan de bezwaarcommissie van het GBIO. Betrokkene ontvangt zo spoedig mogelijk, maar uiterlijk binnen 4 weken, een definitieve beschikking.

### 5.2. Samenstelling

De bezwaarcommissie bestaat uit twee leden, bij voorkeur werkzaam in de afdelingen onderzoek en/of beleid, die niet rechtstreeks betrokken waren bij het bestreden besluit. De directeur maakt geen deel uit van de bezwaarcommissie.

### 5.3. Contact

De bezwaarcommissie ontvangt schriftelijk de argumentatie en heeft geen rechtstreeks contact met bezwaarmaker. Het bezwaar moet worden gericht aan: Stichting GBIO, t.a.v. de bezwaarcommissie, Postbus 19306, 3501 DH Utrecht.

### 5.4. Advies

Is de bezwaarcommissie unaniem, dan brengt zij een bindend advies uit aan de directeur, onverlet diens eigen verantwoordelijkheid. Bij een verdeeld advies beslist de directeur.